



兰州大学
LANZHOU UNIVERSITY

结业生线上考试平台 操作手册（学生版）



前言

本次考试以线上形式展开，考试作答平台为学校网络教学平台（超星泛雅网络教学平台+超星学习通），同时要求每人准备每门科目负责学院指定的钉钉或者腾讯会议，辅助双平台监考，本手册只针对于作答平台的操作进行说明。

本次考试根据课程科目性质分为考查课与考试课两类，**基于两种不同的考核方式采用教学平台的两种不同的考核板块进行**，最大的区别在于：对于考查课学生可以选择用手机或者电脑进行，但是考试课只能使用手机。所有学生必须准备好功能完备（电量充足能支持 2 小时以上考试需要、手机有前后摄像头、网络访问通畅，建议手机端最好关闭通话网络，使用 wifi 网络，以避免突然来电话等干扰）的终端参加考试。

考生考试前请须查看《关于做好 2018、2019 届结业生线上返校补考工作的通知》<http://jwc.lzu.edu.cn/lzupage/2020/07/06/N20200706145415.html>，仔细阅读通知中的《结业生线上补考操作手册》（学生版）了解考试相关操作，**及时下载阅读并打印准备好考试通知中的《兰州大学 2018、2019 届结业生线上返校补考考试知情承诺书》，考试当天用于上传考试系统。**

在正式参加考试之前，请考生务必提前下载安装并注册考试所需的平台和软件，并确保能够按照要求正常登陆，且按照学校的安排和要求进行提前测试。

对于考试安排有疑问，请联系：各学院教学秘书或教务处老师，联系方式见补考通知中的联系方式。

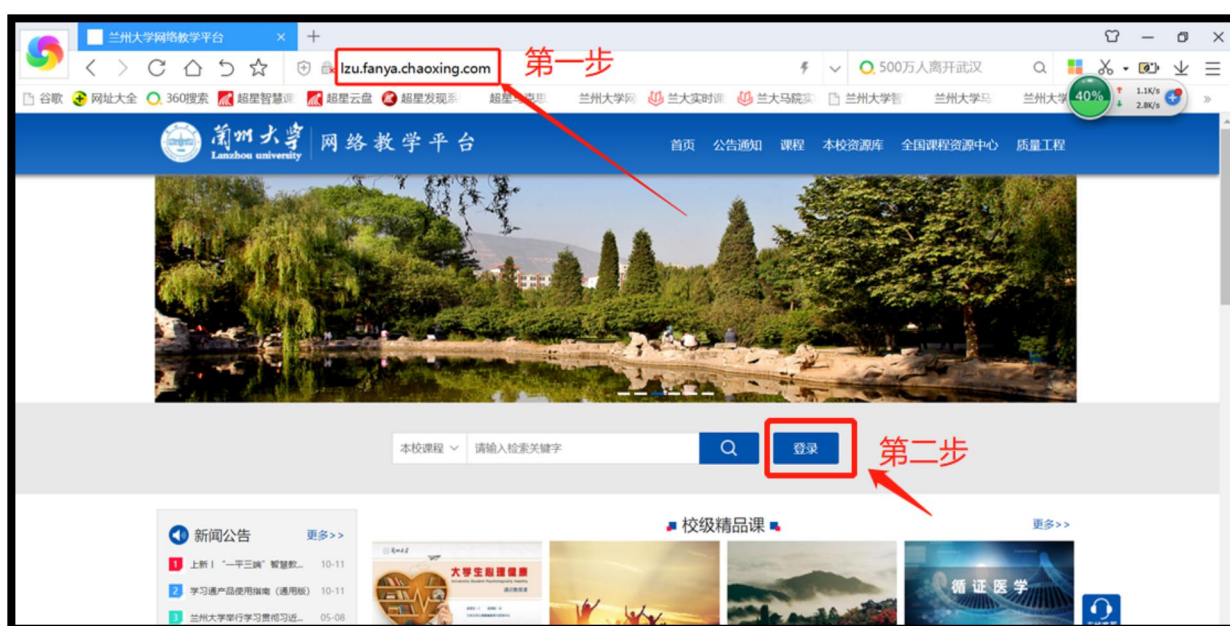
对于平台操作使用有疑问，请联系：侯老师 15002595210（微信同号）

第一篇：考查课

因考查课非集中性考试，考生只需进入平台，查看对应科目老师发放的考核标准及要求，在规定时间内完成考察内容的提交即可。以下为平台的登录方式、考察内容获取及作答提交，请认真阅读并按要求操作，若因个人操作失误导致未能准时参加考试者，取消相关科目成绩，不再进行补考。

(一) 电脑端

打开浏览器，在网址栏中输入学校网址：lzu.fanya.chaoxing.com，或者将网址直接复制到网址栏。推荐使用谷歌、火狐或搜狗浏览器（避免使用低版本IE、edge、safari



浏览器)。(如下图所示)

点击图中蓝色的【登录】按钮，即可跳转到用户登录页面。(如上图所示)

第一行：输入学号

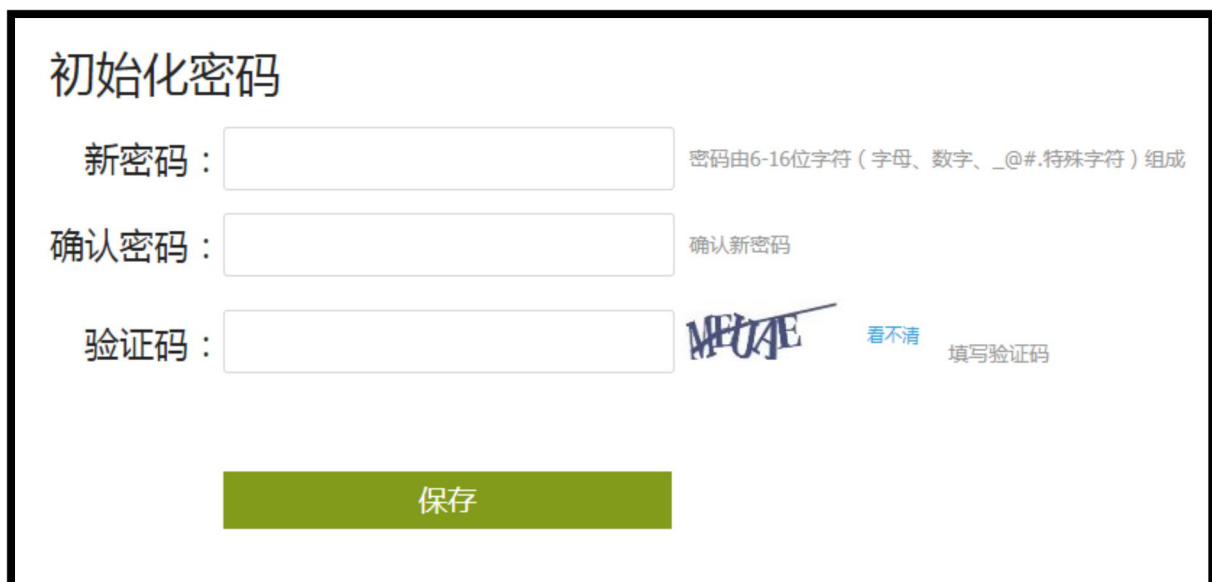
第二行：输入密码(一般初始密码为s654321s)，输入初始密码需要您修改密码之后再再次登录。如果您以前有使用过，使用修改后的密码直接登录。

第三行：输入右侧的验证码，点击【登录】。(如下图所示)



The image shows a user login interface titled "用户登录". On the left, there are three input fields: "手机号/账号" (Mobile Number/Account), "密码" (Password) with a "忘记密码?" (Forgot Password?) link, and a CAPTCHA field with the text "请输入右边的四位数字" (Please enter the four-digit number on the right) and a "看不清" (Can't see) link. A green "登录" (Login) button is at the bottom. On the right, there is a QR code with a red logo in the center and the text "扫一扫下载移动客户端" (Scan to download the mobile client) below it.

如果输入初始密码 s654321s，系统会自动跳转到初始化密码页面，按照提示设置您的新密码，并确认新密码，输入验证码，点击【保存】，系统会自动回到登录页面，再使用设置的新密码重新登录即可。(提示：一定要记住您修改之后的密码哦！以后每次登录都会用到它)(如下图所示)

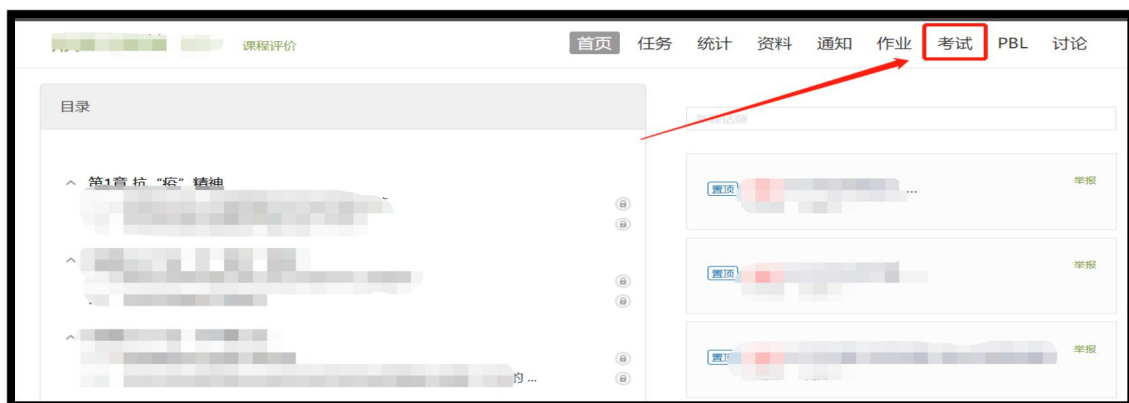
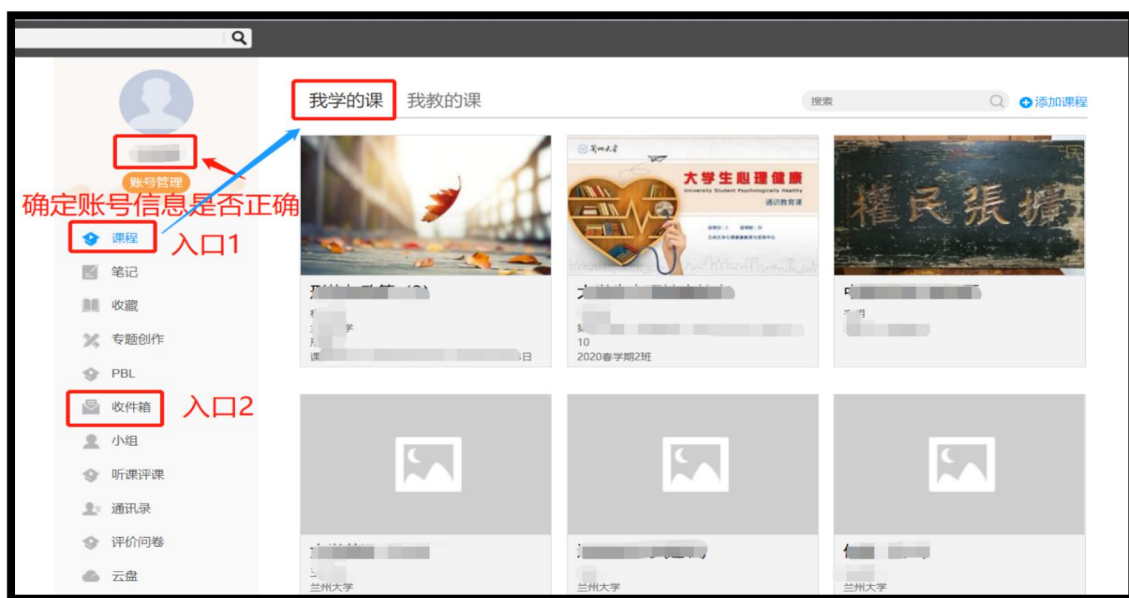


The image shows an initial password page titled "初始化密码". It has three input fields: "新密码：" (New Password), "确认密码：" (Confirm Password), and "验证码：" (CAPTCHA). The "新密码" field has a hint: "密码由6-16位字符(字母、数字、_@#.特殊字符)组成" (Password consists of 6-16 characters including letters, numbers, _@#. special characters). The "确认密码" field has a hint: "确认新密码" (Confirm new password). The "验证码" field has a "看不清" (Can't see) link and a hint: "填写验证码" (Enter CAPTCHA). A green "保存" (Save) button is at the bottom.

完成登录以后您可在两个入口查看到您的考试通知并获取考试内容：

入口1为课程；入口2 收件箱：(如下图所示)

入口1 点击课程，右侧选择我学的课，即可在下方看到需要考试的课程框架，点击要进入的课程封面，即可进入课程，点击第二张图中的“考试”即可看到第三张图中待做考试，点击对应入口进行作答即可；入口2 收件箱可查看所有已发放的考试通知，点击通知也可直接进入考试。



(二) 手机端

手机需要下载安装最新版【超星学习通】APP，app 下载方法可通过“应用商店（应用宝除外）/appstore”里搜索【学习通】（建议卸载当前老版本），也可网页输入下载地址：<https://app.chaoxing.com> 进行下载，或者扫描下方二维码进行下载，软件图标为下图二维码所示中心图案。



注意：Android 系统（应用宝不合作）下载安装时若提示“未知应用来源”，请确认继续安装；iOS 系统用户安装时若提示“未受信任的企业级开发者”，请进入设置-通用-描述文件，选择信任 Beijing Shiji Chaoxing Information Technology Development Co., Ltd.。

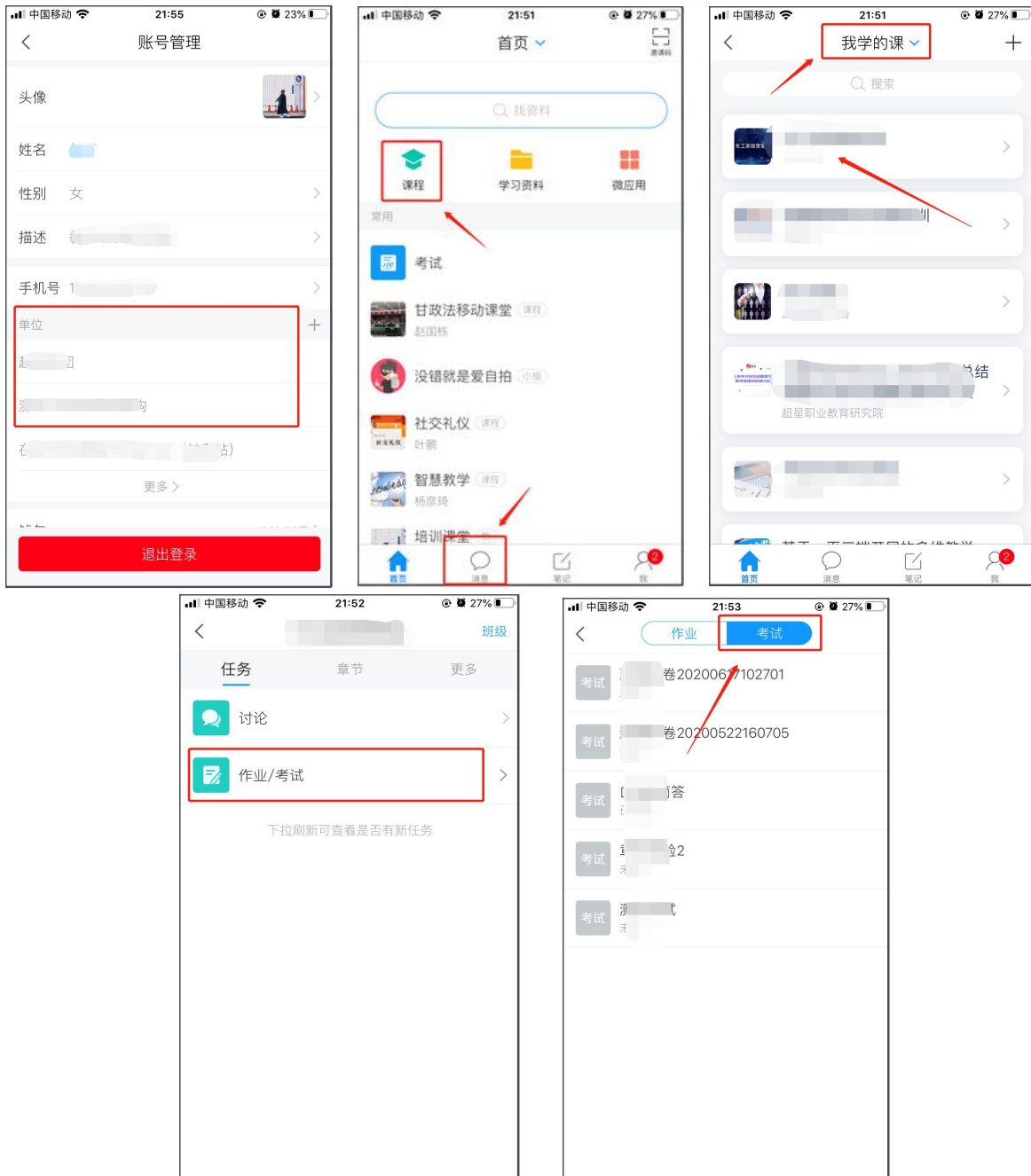
1.打开“学习通”后进入学习通首页，如下图所示，点击右下角的“我”，按照下图操作指示完成学习通的实名注册与校园一卡通账号的绑定。（**切记必须为真实姓名和学校发放的学号，否则无法参加考试**）





2.注册登录成功以后，返回首页，点击右下角的“我”，再点击头您的姓名查看，显示您的学校、学号，而且后面没有【未认证】三个字，即为认证成功（如下图一），若显示未认证请再次核对个人姓名及学号是否正确，若有问题及时联系老师解决；然后回到首页，同样和电脑端一样看到“课程”和“消息”两个入口（如下图二）。点击课程，在上方选择“我学的课”（如下图三），选择对应的课程进入，即可看到作业和考试，选择考试即可，

消息入口进入后即可看到收件箱，在里面能获取所有的考试通知及入口。



考查课总结：一般考查课都为提交论文、报告等附件文件，不管在电脑端还是手机端，只要进入答题页面都会看到附件上传入口，若提交的是视频文件，只可在电脑端作答。

第二篇：考试课

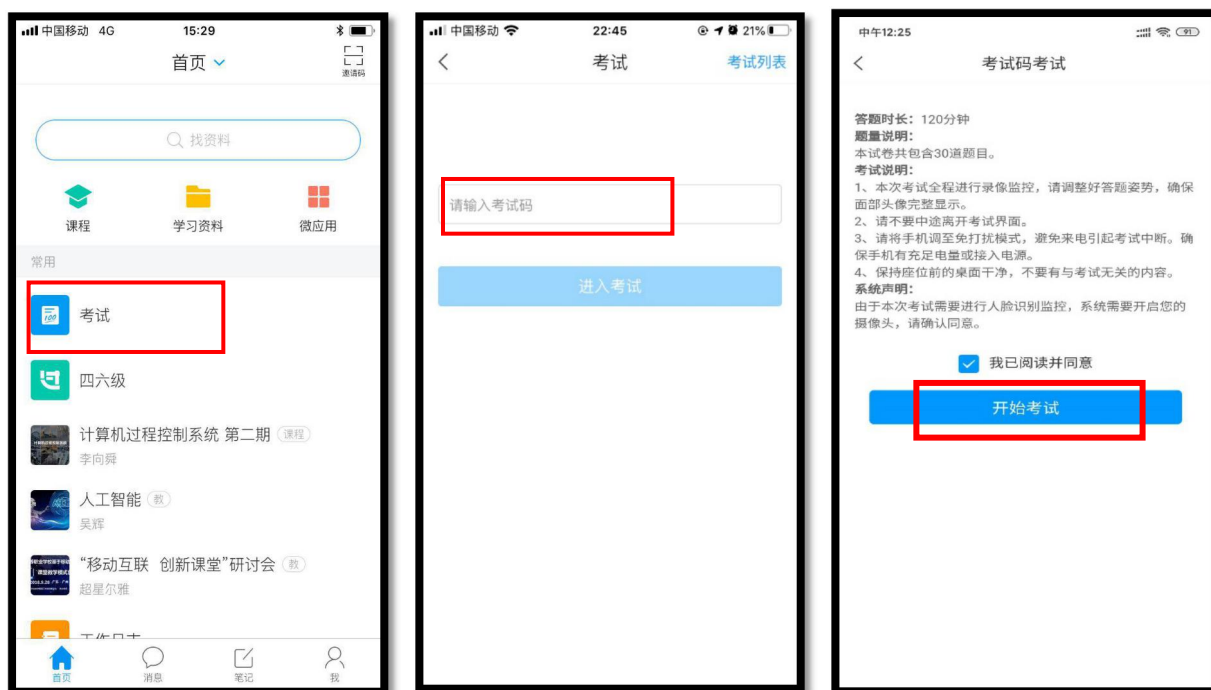
考试课都为固定考试时间的线上试题作答，在考试课中学生的操作进入非常简单，但是此部分涉及学校线上监考，具体的辅助监考需准备内容见各科目负责学院通知，此处需知晓考试只能用手机考试，通过超星学习通 APP 参加，在考试过程中会有动态人脸识别及考试中途系统通过手机前后置摄像头进行随机抓拍、监考老师在后台手动抓拍等监考机制，请各位同学熟悉平台操作，认真规范作答。**敲黑板：必须更新为最新版学习通并且允许学习通访问摄像头，最好准备一个手机支架方便考试进行。**

一、登录学习通（此部分内容请查看第一篇中的“手机端”内容完成注册及登录）

二、参加考试

方式一：考试码考试

若学校发布了考试码，首页点击常用板块下的“考试”，输入每场考试对应的考试码，点击进入考试，勾选阅读并同意考试相关要求，进行考试



点击“开始考试”，进入人脸动态识别（如下图一），后台已导入所有学生的照片信息，

采集后会有后台相似度比对，考试中途若离开考试界面（只要点击返回系统会有是否离开考试的提示），并且次数达到学院通知上线将被老师强制收卷。如下图二与图三为正常考试过程中的操作界面，答题后可进行复查，确认无误后进行试卷提交即可。

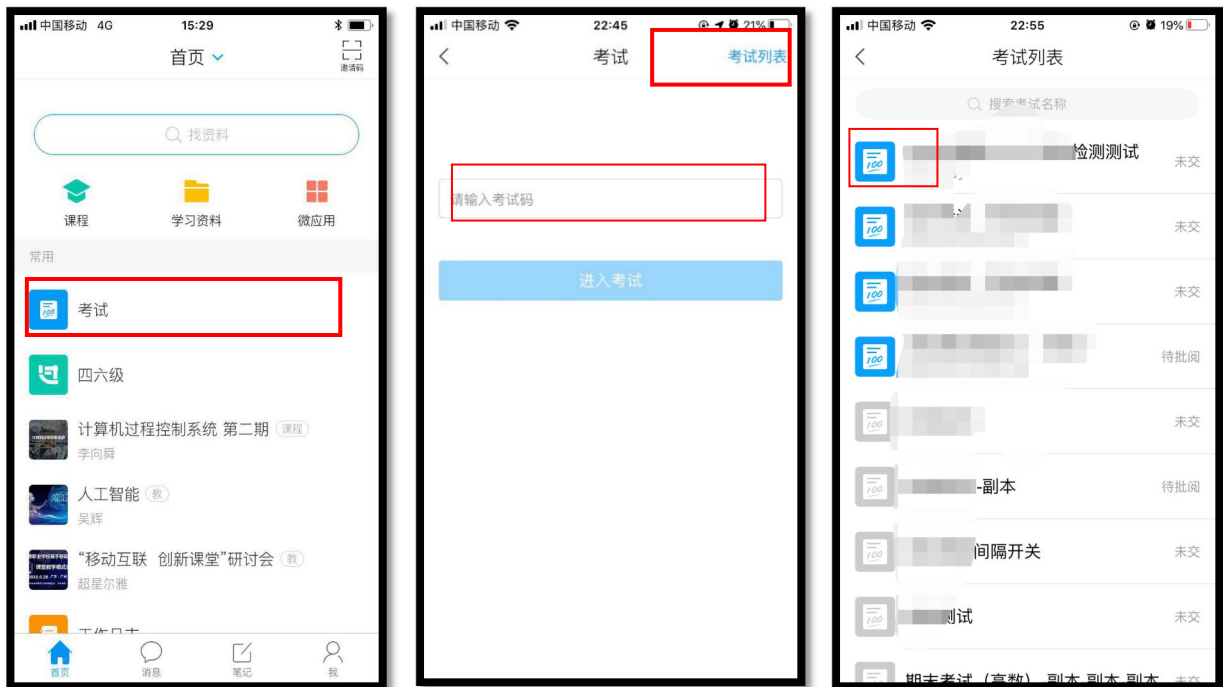


方式二：便捷考试

学校发起了考试通知，点击首页“消息”，点击收件箱，查看考试通知进入考试。



在此种情况下还可以点击首页考试，进入后点击“考试列表”查看并进入考试。



考试课总结：考前一定确认手机电量充足，延长手机自动锁定时长，在网络良好的环境下进行考试，若考试中涉及到主观题（演算类题目），在手机打字不方便时，可以将答案写在纸上，拍照上传，答题页面就有拍照按钮（如下图所示），切勿中途切除考试页面，否则视为作弊处理。

