

**兰州大学哲学社会学院  
2020 年本科教学质量报告**

**2021 年 4 月**

# 兰州大学哲学社会学院 2020 年本科教学质量报告

## 一、学院本科教育基本情况

### （一）学院专业设置情况

哲学社会学院目前开设有哲学、社会学两个专业，形成了特色鲜明的专业设置结构。

### （二）学院本科人才培养目标

哲学专业坚持通识教育与专业教育、精英教育与公民教育相结合，培养视野开阔、基础扎实、具有较强的分析问题与解决问题的能力毕业生；培养面向未来，面向实践既能够进一步从事哲学或其他学术领域、尤其是思想文化领域的研究，又能够在各行各业从事具体工作的优秀人才。

社会学专业立足于“一带一路”要道的西部中国社会，着力培养全球眼光、中国意识与西部责任担当兼具，同时，掌握学术研究交叉融合的前沿领域与中国西部社会的区域特点，具有领导力、交叉研究意识以及社会学专业研究能力的学术型人才。

### （三）在校本科生情况

截至 2020 年底，学院全日制在校本科生 374 人，硕士研究生 183 人，本科生人数占学院全日制在校生总数的 67.1%。其中，哲学专业 168 人，社会学专业 206 人，无留学生。

表 1.1 学院本科生在校人数及生师比情况统计

专业	2017 级	2018 级	2019 级	2020 级	学生人数	教师人数	生师比
哲学	47	35	43	43	168	30	5.6:1
社会学	59	63	36	48	206	15	13.73:1
学院	106	98	79	91	374	45	8.31:1

## 二、教学与师资建设

### （一）学院师资队伍数量及结构情况

学院 2020 年专任教师 45 人，享受国务院政府特殊津贴教授 2 人，甘肃省领军人才 1 人。教授职称 15 人，青年研究员 3 人，副教授职称 21 人，中级职称 6 人。教师中博士学位 36 人；硕士学位 5 人；本科学士学位 4 人。

学院在 2020 年度引进人才工作成效显著。通过完善人才引进制度，并制定《兰州大学哲学社会学院青年研究员聘任办法》，共引进教授 1 人，青年研究员 3 人，副教授 1 人，讲师 3 人。为提升教师的学术视野，学院拿出一部分资金，专向资助教师尤其是青年教师外出参加学术会议、进修、培训等。

表 2.1 学院 2020 年专业师资队伍数量、结构一览表

2020 年		学院专任教师	哲学专业	社会学专业
年龄	40 岁以下	18	12	6
	40—50 岁	16	12	4
	50 岁以上	11	6	5
学历	研究生（博士）	36	26	10
	研究生（硕士）	5	2	3
	本科	4	2	2
职称	正高级	18	13	5
	副高级	21	12	9
	中级	6	5	1

## （二）本科生课程讲授情况

2020 年共完成 97 门次课程教学任务，春季学期开设 47 门次，计 2,388 学时，秋季开设 50 门次，计 2,278 学时，总计 4,666 学时。其中，我院专业教师参与本科生授课 37 人，未参与本科生授课 1 人（暂未获得教学准入资格 5 人），人均 126.1 学时。

其中，教授授课学时 1,659，占比 35.56%，人均 117.1 学时；副教授授课学时 2,761，占比 59.17%，人均 138.1 学时；讲师授课学时 336，占比 7.2%，人均 112 学时。

哲学专业授课学时为 2,944，占比 63.09%，哲学专业授课教师 23 人，人均课时量为 128 学时；社会学专业授课学时 1,722，占比 36.91%，社会学专业授课教师 14 人，人均课时量为 123 学时。

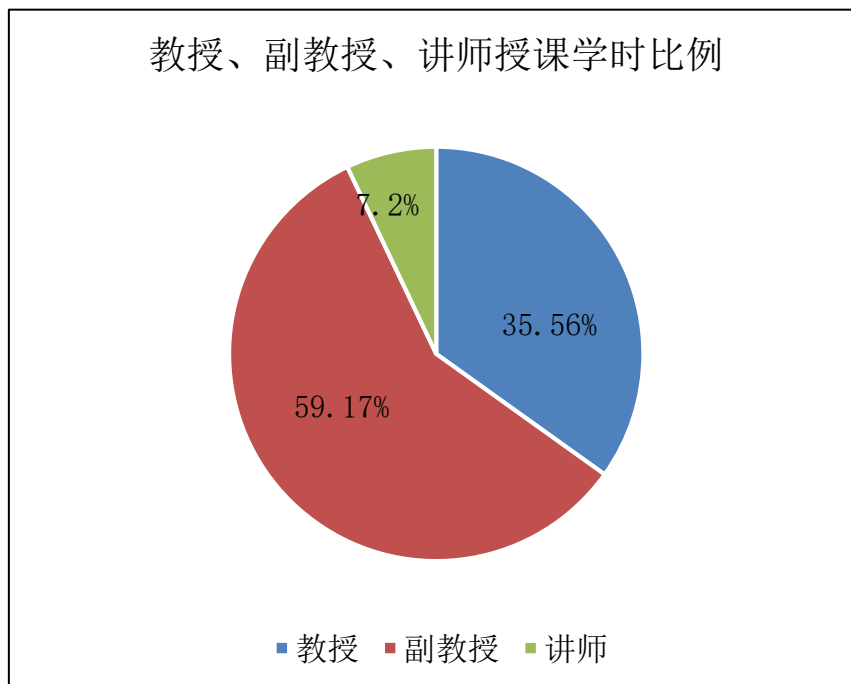


图 2.1 学院分职称授课学时比例

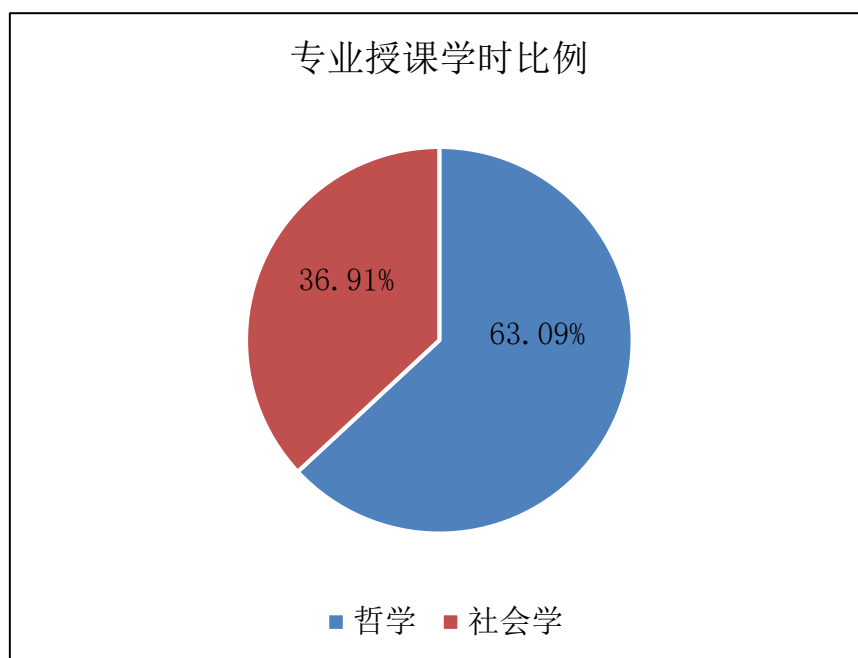


图 2.2 学院分专业授课学时比例

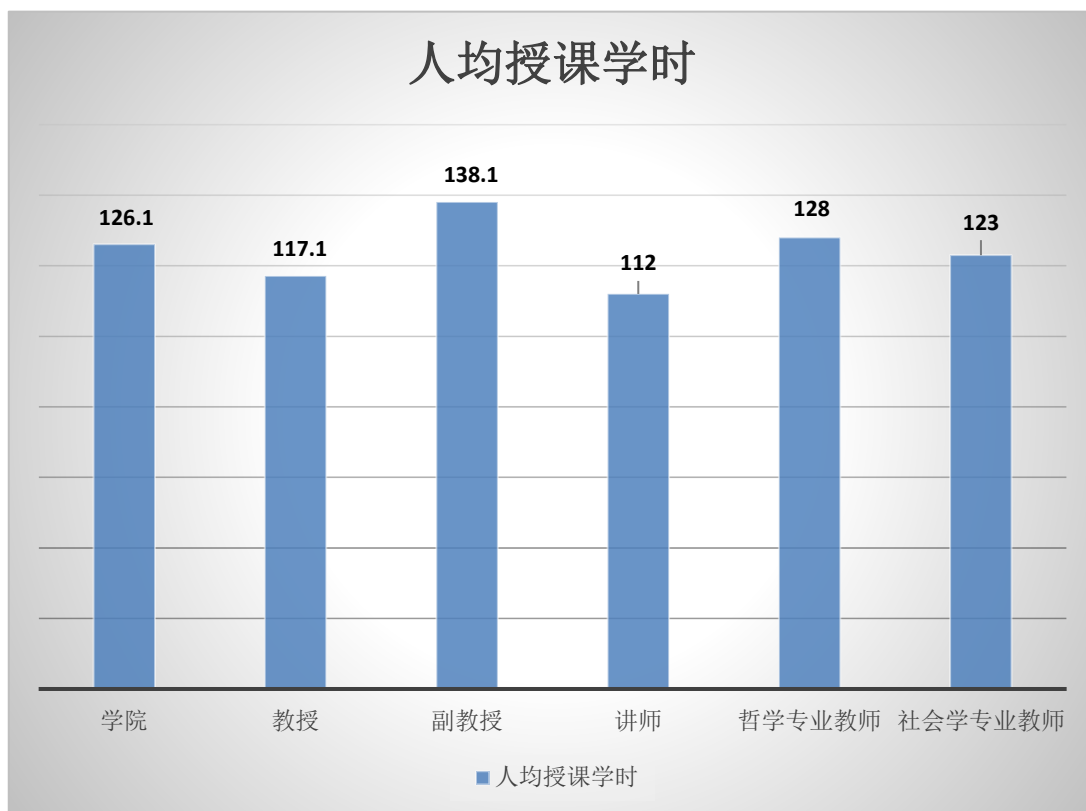


图 2.3 学院人均授课学时情况

### (三) 教学经费投入及使用情况

2020 年度，学院本科教学日常运行支出约 39.5 万元，生均费用约 1,056.1 元。本科教学专项经费约 20 万元。本科实习经费共计 3 万元，社会学专业参与实习实践学生人数为 59 人，生均本科实习经费约 508.5 元。暂无本科实验经费支出。本科教学专项经费主要包含教学业务、教材建设、校内外实践教学、学生生活活动经费（学生科技活动、文体活动、社会实践等）、教学质量工程专项经费等类型。

表 2.2: 2020 年学院本科教学专项经费情况

类型	费用（万元）
教学业务费	12.1
教材建设	13.5
实践教学经费	7.0
学生生活活动经费	3.6
教学质量工程经费	1.1
招生宣传工作费	2.2

共计	39.5
----	------

教学经费全部由学校按年度核拨，学院对教学经费的使用有严格的报销审核流程，确保了教学经费的使用效率。教学经费的支出，均用于本科生日常教学培养、学生创新创业计划和实践教学支出方面，依照《兰州大学哲学社会学院财务管理办法》（修订）的要求，做到了严格管理，专款专用，支出透明。

#### （四）教学基本条件

##### 1. 基本情况

2020 年度，学院教学行政用房 1,856.6 平方米，生均教学行政用房为 4.96 平方米；学院教学科研仪器设备值 382.7 万元，生均教学科研仪器设备值约 6,870.7 元，新增教学科研仪器设备值 8.5 万元。

##### 2. 图书资料

除依托学校图书馆丰富的藏书和电子资源外，学院现图书数量为 32000 余册，生均图书约为 56.3 册，暂无电子期刊。在城关校区设有资料室，可供学生使用。

学院在 2020 年度购买了“诸子集成”检索系统，现已安装并投入使用。该系统收录了《新编诸子集成》64 种，主要对是儒、墨、道、法等诸子百家经典著作的整理与权威注释，是学习、研究中国哲学乃至中国传统思想文化的必备参考。出于检索方便的考虑，该系统特意设置了阅读器，分为功能区、分类区、工作区三个界面。该系统的使用，有利于学院图书资料的信息化建设水平和空间服务水平的提升。

### 三、教学建设与改革

#### （一）专业建设

按照《教育部办公厅关于实施一流本科专业建设双万计划的通知》，学院组织哲学申报省级一流本科专业建设点，社会学申报国家级一流本科专业建设点，两个专业根据学校要求进行了评审答辩。社会学专业获批国家级一流本科专业建设点。

#### （二）课程建设

学院加大一流课程建设的力度，以课程促进教育教学改革和人才培养体系建设；坚持“教学改革”和“课程思政”示范课程建设，探索课堂教学方式方法改革，推动信息技术与课堂教学深度融合，打造全过程育人环境。

##### 1. 国家级、省级一流本科课程建设

学院已推荐陈文江老师负责的《社会学实践教学系列课程》和邱德钧老师负责的《逻辑学》申报 2020 年度国家级一流本科课程。

学院靳晓芳老师的《经济社会学》课程获批甘肃省 2020 年省级一流本科课程“线下一流课程”。

## 2. “示范课程”建设

学院组织 2020 年示范课程的建设工作，哲学、社会学两个专业共申报 9 门教学改革示范课程、7 门课程思政示范课程，着力推进学院本科教育教学改革。

表 3.1 学院 2020 年教学改革、课程思政示范课程建设汇总表

序号	课程名称	课程负责人	立项类别
1	逻辑学基础	邱德钧	教学改革示范课程
2	中国哲学通论	李晓春	教学改革示范课程
3	先秦哲学	王沁凌	教学改革示范课程
4	中国哲学精神	张美宏	教学改革示范课程
5	《理想国》导读	刘洋	教学改革示范课程
6	楚辞美学	杨锋刚	课程思政示范课程
7	伦理学	张言亮	课程思政示范课程
8	佛学研究	彭战果	课程思政示范课程
9	社会人类学方法	张庆宁	教学改革示范课程
10	人口学概论	李勇进	课程思政示范课程
11	社会政策	王英	课程思政示范课程
12	福利社会学	魏淑娟	课程思政示范课程
13	文化人类学概论	刘宏涛	教学改革示范课程
14	民族社会学	连芙蓉	课程思政示范课程
15	社会学概论	唐远雄	教学改革示范课程
16	环境社会学	李勇进	教学改革示范课程

## （三）教材建设

学院围绕一流本科教育建设，加大对教材建设的支持和培养。2020 年度我院有两部教材出版，一位教师参与编写的教材出版。

表 3.2 学院 2020 年教材建设情况汇总表

序号	教师姓名	教材名称	出版社	类型
1	薄谋	现代数学哲学教程	上海人民出版社	独立作者
2	李晓春	儒学初读	甘肃人民出版社	独立作者
3	唐远雄	组织理论:公共的视角	北京大学出版社	参与编写

#### (四) 教学改革

##### 1. 教育教学改革研究项目

2020 年度,学院申报一个重点教育教学改革项目:《研讨班教学模式在哲学专业中的改革与实践》(陈声柏)以及四个一般教育教学改革项目:《中国哲学基本概念体验式教学法研究》(彭战果)、《审美教育在一流本科教育体系中的地位、价值和功能研究》(杨锋刚)、《经济社会学“开放式课堂”教学的研究与实践》(靳晓芳)、《大学生民族团结教育进课堂的嵌入式教学研究——以《民族社会学》课程为例》(连芙蓉)。

##### 2. 本科生导师制

学院积极实施本科生导师制,通过建构新型师生关系,发挥大学教师在人才培养中的多重角色,创设师生学习、科研互动和生活经验交流的互动机会。在实施期间,教师与学生展开多种形式的交流,交流内容涉及多方面:学生基本学习情况,学习中遇到的困难、课堂专业问题;科研训练,校创、“走近哲学”科研培育项目;学生日常生活,家庭困难,学生的个性和爱好,心理健康情况,生涯发展规划等。

#### (五) 专业培养能力

##### 1. 开展“走近哲学”科研培育项目

学院立足人才培养目标,结合学科优势和办学特点,推出“走近哲学·走进社会”科研创新培育项目,团队组建跨年级、跨专业,申报内容涉及专业研究、社会实践、项目调研等多方面内容,突出对学生创新科研能力的培养。项目结项阶段,33个项目提交结项申请和支撑材料,经过专家的评审,26个项目获得合格,4个项目获得优秀。

同时,在2020年秋季学期学术周期间,哲学和社会学专业分别召开“走近哲学·走进社会”科研论坛活动,论坛以求知和探索为主题,通过师生之间的学术交流和专业探讨,对“走近哲学”科研创新培育项目形成新的认识。充分锻炼了学生开展科学研究的能力,为进一步提升科研素养和创新能力奠定了基础。

##### 2. 实践教学及实习基地建设



2020 年，学院分别与厦门千畅文化传播有限公司、甘肃欣雨星社会工作服务中心等单位建设兰州大学社会学专业实践教学基地。实践基地的建设进一步落实了学院坚持教育与社会相结合、教学与实践相结合的教学理念，促进学院完善实践教学管理、提升实习成效水平。

表 3.3 学院新增实习实践基地单位汇总表

序号	实习实践基地单位名称
1	厦门千畅文化传播有限公司
2	甘肃欣雨星社会工作服务中心
3	兰州幸福里社会工作服务中心
4	兰州大学社会工作创新创业协同育人基地
5	甘肃良助社会工作服务中心
6	兰州心灵空间心理咨询所
7	甘肃怡欣心理咨询中心
8	甘肃省肿瘤医院

### 3. 学生对外交流

学院加强对外交流合作，强化学生的国际视野和跨文化交流能力。受疫情影响，学院 2020 年没有学生参与实地的境外交流和境内交流，有 7 名本科生分别参与德国吉森大学、德国科隆大学、新加坡国立大学的线上课程学习交流项目。同时，学院接收了来自青海师范大学的交流生 2 名，进入 2019 级本科社会学班进行学习。

表 3.4 学院学生交流情况汇总表

姓名	年级	专业	交流学校	交流期限
刘珍妮	2018 级	社会学	德国吉森大学 VIP 项目	一学期
林清清	2018 级	社会学	德国吉森大学 VIP 项目	一学期
刘文韬	2018 级	社会学	德国吉森大学 VIP 项目	一学期
张晗	2018 级	社会学	新加坡国立大学	冬令营
周雅萱	2018 级	社会学	新加坡国立大学	冬令营
谷旭	2017 级	哲学	德国科隆大学 CGSP 项目	一学期
白子鹃	2017 级	哲学	德国吉森大学 VIP 项目	一学期

## 四、教学质量保障监控体系

学院围绕本科教学质量保障监测平台，加强教学评价、听课查课、教学检查等工作，不断健全教学质量保障机制。

## （一）日常教学监控和督查

学院强化本科教学运行过程管理和质量监控，落实本科教学秩序管理。学院领导班子深入教学第一线，开展教学检查和听课，倾听课程情况，并反馈具体意见和建议。同时，重点做好本科教学计划的落实、期末考试组织和成绩审核。学院根据学校相关规定，成立期末考试工作领导小组，认真做好考试的组织、统筹工作，合理安排考试的时间、地点，加强对命题、监考、巡视、等环节的监督。

2020 年度，学院本科教学秩序运行良好，无一例教学事故发生。春季学期因疫情影响，未产生调停代数据。秋季学期，课程调停代比率整体在 0.5%以下，多个周次调停代比率为 0.00%，平均比率约为 0.22%，较 2018、2019 年同期保持下降趋势。

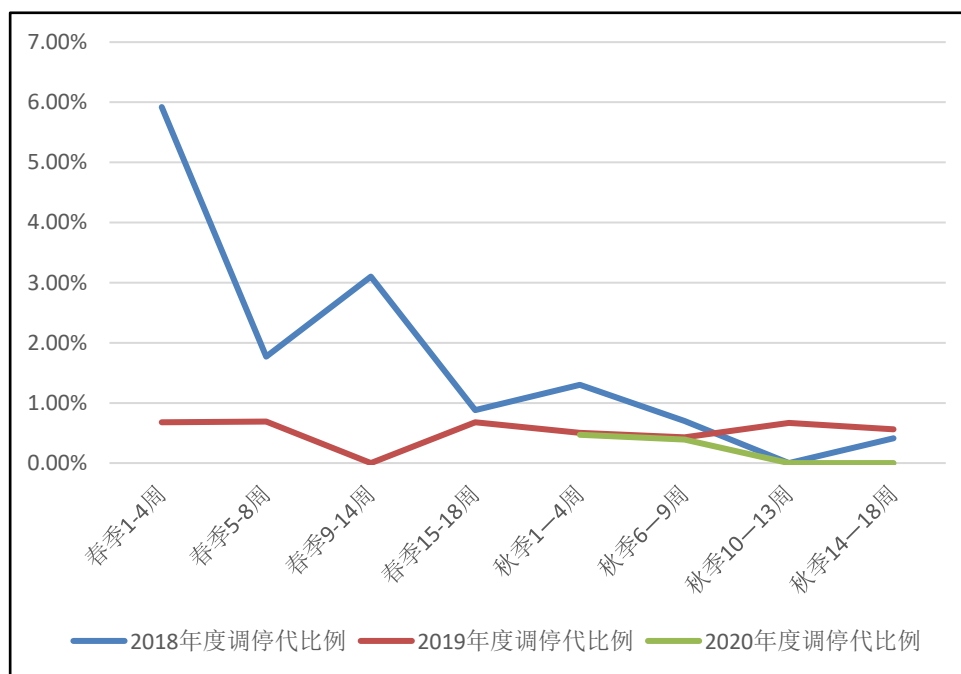


图 4.1 学院 2018、2019、2020 年度调停代课比例对比图

## （二）落实学院领导、同行专家听评课制度

学院坚持落实听评课制度，要求领导班子每学期至少听取 4 学时的课程，学院教授每学期至少听取 2 学时的课程。学院听课门次超出总开设课程门次的 20%。同时，结合学校教学顾问听评课情况和学生评教情况，向任课教师提供课程信息反馈。

## （三）开展青年教师水平提升计划

针对教师队伍发展的需求，学院注重加强教师教学发展专业化水平的提升工作。2020 年秋季学期，青年教师田宝祥担任李晓春老师《中国哲学通论》课程助教工作，毛雪彦老师担任唐远雄老师《社会学概论》课程助教工作。

在新教师申请开课阶段，开展新教师试讲工作，教学指导委员会进行点评，提出教学方面的有效建议。通过鼓励教师主动参与校内外组织的相关培训活动，增强教师专业化发展意识，不断完善学院教师培训与培养体系，促进教师专业化水平的持续性跃升。

#### **（四）举办学院本科教育工作会议**

5 月 12 日，学院召开教学工作会，强调在学科建设上平衡发展哲学各个二级学科，提升社会学学科的专业性，促进两大学科融合发展。6 月 29 日，学院召开面向全体本科生的师生交流会，加强了学生对学院、学科的了解，让同学们对自身的发展有了更清晰的认识。9 月 14 日，学院召开社会学专业发展座谈会，探讨社会学专业的教学工作的一般性问题。通过系列会议的开展，有效促进了学院对于发展方向的把握，谋划布局学院新一轮发展。

#### **（五）开展学院教学交流与评比**

学院举办了 2020 年度“课程思政”讲课比赛暨青年教师教学竞赛，参赛的杨锋刚、王沁凌、连芙蓉、张言亮、彭战果老师紧密结合专业课程特点，挖掘问题纵深，多角度拓展知识思索维度，进行了现场展演。比赛推选杨锋刚老师代表学院参加学校“课程思政”讲课比赛。

#### **（六）参与本科教学工作状态评估**

兰州大学 2020 年学院评估指标体系由常规性指标、发展性指标、负面扣分指标三部分构成。根据《评估情况分析报告》，我院常规性指标得分为 72.05 分，发展性指标得分为 10 分，负面扣分无，总分为 82.05。在常规性指标模块，我院得分全校排名第四。

### **五、学生成长与发展**

#### **（一）2020 届毕业生基本情况**

学院 2020 届本科毕业生 90 人，其中哲学 43 人，社会学 47 人。毕业及学位授予情况、英语四六级通过情况如下：

表 5.1 本科生毕业及学位授予情况统计

专业	学生人数	毕业人数	毕业率	学位授予人数	学位授予率
哲学	43	43	100%	42	97.7%
社会学	47	44	93.6%	44	93.6%
学院	90	87	96.7%	86	95.6%

表 5.2 本科毕业生大学英语四六级情况统计

专业	学生人数	CET-4 通过人数	CET-4 通过率	CET-4 最高分	CET-6 通过人数	CET-6 通过率	CET-6 最高分
哲学	43	41	95.3%	643	33	76.7%	564
社会学	47	44	93.6%	660	23	48.9%	605
学院	90	85	94.4%	660	49	54.4%	605

## （二）毕业论文情况

学院严把质量关，认真执行学校有关本科生毕业论文的要求与规定，从选题、开题、中期检查、完成毕业论文到组织答辩，制定了一系列的工作规范与要求。2020 年 5 月，2020 届 89 名毕业生顺利通过了毕业论文答辩。同时，学院于 2020 年 11 月底完成了 2021 届 106 名毕业生的开题答辩工作。

## （三）学生就业及用人单位评价

哲学社会学院 2020 届本科生总人数 90 人，就业人数为 69 人，就业率为 76.67%，较同期有小幅上升（数据截止 2020 年 12 月 15 日）。毕业生就业以签订就业协议为主，就业单位区域以西北、西部居多，整体就业去向大致分为升学、公务员、事业单位以及企业。

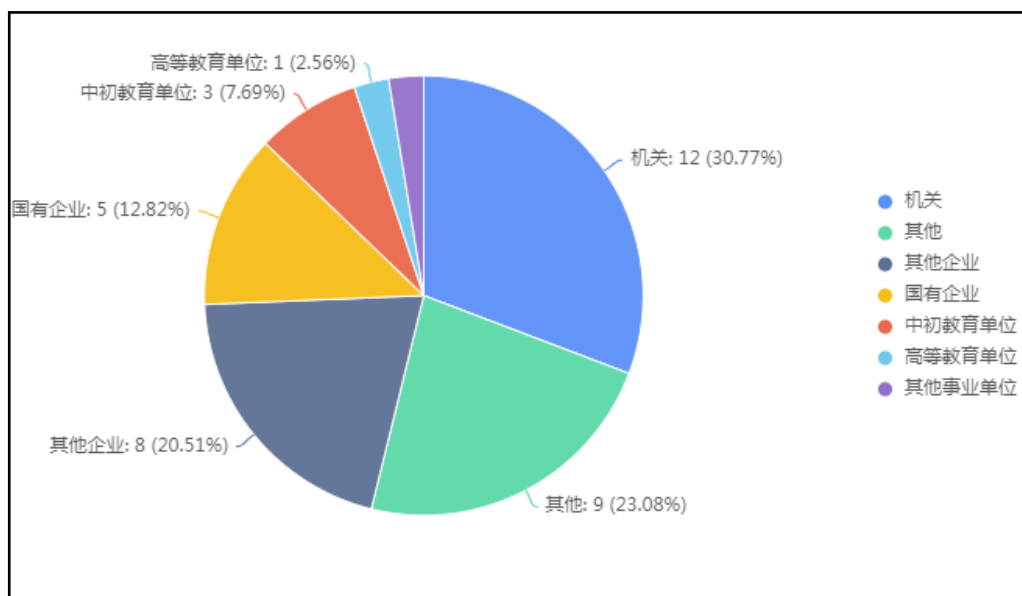


图 5.1 学院本科毕业生用人单位性质分布图

继续深造学习是本科生毕业后的主要去向。2020 届本科毕业生中有 27 人升学。在升学毕业生中，选择在国内高校继续深造的有 20 人，硕士接收点主要为南京大学、武汉大学、复旦大学、中南大学、中央民族大学以及兰州大学等“一流大学”重点高校，本科教育学科优势明显。出国出境升学的共有 7 人，院校分别为香港大学、华威大学、伦敦政治经济学院等。我院本科毕业生中选择继续攻读学位者人数比例较高，反映出我院哲学、社会学在本科教育教学中基础扎实，为学生本科阶段的学习提供了较好的平台和专业引导。

学院曾对前来招聘的部分用人单位进行了调研。从“用人单位对我院毕业生的评价或寄语”来看，用人单位对我院毕业生的综合素质给予了充分肯定。他们认为我专业本科毕业生普遍素质高、基础知识扎实，勤奋踏实、认真刻苦、思维灵活、富有激情和创造力，但也提出了部分学生专业实践能力还需要再提高，一些学生的专业视野仍需进一步拓宽等建议。

#### （四）学科竞赛、专业大赛情况

2020 年度，我院本科生参与各类社会科学、创新创业、文体类大赛，表现良好。

表 5.3 学院在校生代表性专业大赛成果

序号	姓名	成果类别	获得时间	成果简介	学生参与情况
1	谭湘泓	学科竞赛 获奖	202010	甘肃省跨文化能力大赛 省级二等奖	团队负责人

2	赵明珠	实践与创业成果	202004	2019 年甘肃省大中专学生志愿者暑期文化科技卫生“三下乡”社会实践活动优秀团队	团队成员
3	何容	实践与创业成果	202009	第六届中国国际“互联网+”大学生创新创业大赛甘肃省分赛金奖	团队成员

### （五）大学生创新创业计划

学院重视本科生的科研训练工作，鼓励学生积极参加各种科研训练项目。2020 年度，有 3 项国家级项目，11 项校级项目已经顺利结题。本年度又有 3 项国家大学生创新性计划，27 项校级大学生创新性计划得以立项。

### （六）实践教学

学院 2020 届社会学班组建 6 个实践教学团队，59 名学生深入各地开展实践活动。

表 5.4 学院实践教学项目汇总表

序号	实践教学项目名称
1	羊毛党薅羊毛的行为模式研究
2	农村妇女生育观念调查研究
3	大学生对待小组合作学习的态度及行为研究
4	双学位教育制度实施现状调查
5	当代大学生对于转基因视频的态度及影响因素调查
6	当代女大学生的择业观念研究

## 六、特色发展

### （一）加强专业建设和教学改革

学院将专业课程体系的合理化规划和教学改革作为重点任务来抓。在新的课程体系中，哲学学科全面打造导论课程、经典研讨课程、研究课程、开放课程四大板块，推动授课和研讨班相结合的本科生教学模式。社会学学科强化以理论课、方法课、实践应用课三大板块合理配置的课程体系，在方法课程的教学过程中，强调定性方法与定量方法并举，两种方法的训练保持合理平衡。通过有效采用讲座式、情景式、小班式等教学方法，激发学生的自主探究能力和合作研究能力，实现课堂教学设计的优化。

### （二）推动实践教学

学院搭建“走近哲学”科研创新培育项目的实践平台，旨在把课堂知识、理论与方法运用到科研实训中，促进课内学习和课外科研实践相结合，培养本科生初步的科研素养、良好的创新能力及有效的团队合作精神。培育项目鼓励不同年纪、不同专业交叉组队，学院教师提供选题库，学生可以根据老师所提供的主题予以细化和适度调整，或自选有创新性和实践性意义的课题。

构建社会学实践教学体系。首先，围绕社会学专业本科生的专业素质要求和就业方向，为学生开设《社会问题研究》、《市场调查方法》和《社会人类学方法》等三门课程，注重对学生问题意识的培养和训练，引导学生从现实生活、文献阅读和理论研讨中去发现问题，并按照学术化的标准对所发现的问题进行挖掘和陈述，形成“日常生活”、“市场化”和“学术性”的三类选题。学生填写申请书和公开报告答辩，按照选题的“理论意义”“实践价值”和“可操作性”三类标准对答辩结果进行评审，确定本年度的“实践教学资助项目”。在实际操作阶段，按照社会学的规范标准对学生进行实际的研究训练，培养学生的实践能力。

## 七、需要解决的问题

### （一）课程建设

存在问题：课堂教学与信息技术融合不够，学院课程精品视频公开课、精品资源共享课、精品在线开放课程等优质课程资源明显偏少。

改进措施：充分利用现有师资力量，凝练课程成果，深化本科教学课程改革，以优质课程为着力点，提升人才培养质量和专业影响力；提升教师对信息技术在课堂教学中作用的重视度，促进教育技术在教育教学中的应用，增强先进的教学方法对优化教学过程、提高教育质量的促进作用。以专题培训的方式，提高教师使用现代网络技术授课的实战技能；通过教学激励的模式，鼓励教师主动申请精品在线课程等，改变陈旧的教学模式，优化课堂教学效果，提高教学质量。

### （二）教学过程管理

存在问题：教学制度不够规范，对教学管理过程重视程度不足，教学质量和人才培养依赖于教师个体、学生个体的主动性，而没有形成学、教、管协同工作的机制。

改进措施：以学校和学院的本科教学制度体系为基础，加大教学制度的具体制定与执行力度，提升教学过程管理的规范程度，形成有效的听课、评课机

制，教学指导委员会对本科教学工作的指导和监督制度等。狠抓落实，检查课堂教学秩序，落实教学计划、教案的准备，以及授课计划的执行情况，使教师的备课、授课、辅导、考核、归档等环节更为科学和规范。

### **（三）教学团队建设**

存在问题：教师的专业发展主要依靠教师个人的学习和探索，缺乏通过团队学习实现教师的知识交流和共享的模式。在教学质量方面，依靠教师单打独斗，容易出现“课随人走”现象，在课程系统的整体优化与人才培养质量的提高方面作用有限。

改进措施：根据学校关于人才培养方案中专业大类培养的需求，确立学院课程教学人才梯队建设的目标：统筹课程教学梯队的教学、科研、管理等工作，统筹教师的年龄结构、职称结构、知识结构和学缘结构，选择并培养课程教学梯队成员，构建“一课多人，一人多课”的教学形式，建设一批专业知识互补、梯队结构合理、具有凝聚力的教学团队。